



GEBRAUCHSINFORMATION: INFORMATION FÜR DEN ANWENDER

Enbrel 25 mg Injektionslösung in Fertigspritze Etanercept

Lesen Sie die gesamte Packungsbeilage (beide Seiten) sorgfältig durch, bevor Sie mit der Anwendung dieses Arzneimittels beginnen.

- Heben Sie die Packungsbeilage auf. Vielleicht möchten Sie diese später nochmals lesen.
- Ihr Arzt wird Ihnen einen Patientenpass aushändigen, der wichtige Informationen zur Sicherheit enthält, die Sie vor und während der Behandlung mit Enbrel beachten sollten.
- Wenn Sie weitere Fragen haben, wenden Sie sich bitte an Ihren Arzt oder Apotheker.
- Dieses Arzneimittel wurde Ihnen oder einem Kind in Ihrer Obhut verschrieben. Geben Sie es nicht an Dritte weiter. Es kann anderen Menschen schaden, auch wenn diese die gleichen Beschwerden haben wie Sie oder das Kind in Ihrer Obhut.
- Wenn eine Nebenwirkung Sie beunruhigt oder Sie Nebenwirkungen bemerken, die nicht in dieser Gebrauchsinformation angegeben sind, informieren Sie bitte Ihren Arzt oder Apotheker.

Diese Packungsbeilage beinhaltet:

Die Informationen in dieser Packungsbeilage sind in folgende 7 Abschnitte gegliedert:

1. Was ist Enbrel und wofür wird es angewendet?
2. Was müssen Sie vor der Anwendung von Enbrel beachten?
3. Wie ist Enbrel anzuwenden?
4. Welche Nebenwirkungen sind möglich?
5. Wie ist Enbrel aufzubewahren?
6. Weitere Informationen
7. Hinweise zur Vorbereitung und Verabreichung einer Enbrel-Injektion (siehe Rückseite)

1. WAS IST ENBREL UND WOFÜR WIRD ES ANGEWENDET?

Enbrel ist ein Arzneimittel, das aus zwei menschlichen Proteinen gewonnen wird. Es blockiert die Aktivität eines anderen Proteins im Körper, welches zu Entzündungen führt. Enbrel reduziert die Entzündung, die mit bestimmten Krankheiten einhergeht.

Bei Erwachsenen (18 Jahre und älter) kann Enbrel bei der mittelschweren oder schweren **rheumatoiden Arthritis**, **Psoriasis-Arthritis**, dem schweren **Morbus Bechterew (Spondylitis ankylosans)** und der mittelschweren oder schweren **Psoriasis** eingesetzt werden – jeweils gewöhnlich dann, wenn andere weit verbreitete Therapien nicht gut genug gewirkt haben oder für Sie nicht geeignet sind.

Bei der rheumatoiden Arthritis wird Enbrel in der Regel in Kombination mit Methotrexat eingesetzt, obwohl es ebenso allein angewendet werden kann, wenn eine Behandlung mit Methotrexat für Sie nicht geeignet ist. Unabhängig davon, ob es allein oder in Kombination mit Methotrexat angewendet wird, kann Enbrel das Fortschreiten der durch die rheumatoide Arthritis hervorgerufenen Schädigung Ihrer Gelenke verlangsamen und Ihre Fähigkeit verbessern, alltägliche Aktivitäten durchzuführen.

Enbrel kann bei Patienten mit Psoriasis-Arthritis mit multipler Gelenkbeteiligung die Funktionsfähigkeit zur Durchführung der alltäglichen Aktivitäten verbessern. Bei Patienten mit multiplen symmetrischen schmerzhaften oder geschwollenen Gelenken (z.B. Hände, Handgelenke und Füße) kann Enbrel die durch die Krankheit verursachten strukturellen Schädigungen dieser Gelenke verlangsamen.

Enbrel wird ebenfalls zur Behandlung folgender Erkrankungen bei Kindern und Jugendlichen verordnet:

- Polyartikuläre juvenile idiopathische Arthritis (eine Form von juveniler Arthritis, die viele Gelenke betrifft) bei Patienten ab dem Alter von 4 Jahren, die unzureichend auf Methotrexat angesprochen haben (oder Methotrexat nicht anwenden können),
- Schwere Psoriasis bei Patienten ab dem Alter von 8 Jahren, die unzureichend auf eine Lichttherapie oder eine andere systemische Therapie angesprochen haben oder diese nicht anwenden können.

2. WAS MÜSSEN SIE VOR DER ANWENDUNG VON ENBREL BEACHTEN?

Enbrel darf nicht angewendet werden bei

- **Allergien:** Wenden Sie Enbrel nicht an, wenn Sie oder das Kind in Ihrer Obhut allergisch gegen Etanercept oder einen der sonstigen Bestandteile von Enbrel sind. Sollten bei Ihnen oder dem Kind allergische Reaktionen auftreten, wie z.B. ein Engegefühl in der Brust, pfeifendes Atmen, Benommenheit oder Hautausschlag, sollten Sie die Injektionsbehandlung abbrechen und unverzüglich Ihren Arzt aufsuchen.
- **Schwerwiegender Blutinfektion:** Wenden Sie Enbrel nicht an, wenn Sie oder das Kind an einer Sepsis genannten schwerwiegenden Blutinfektion erkrankt sind oder bei Ihnen oder dem Kind das Risiko einer Sepsis besteht. Wenn Sie sich nicht sicher sind, fragen Sie bitte Ihren Arzt.
- **Infektionen:** Wenden Sie Enbrel nicht an, wenn Sie oder das Kind an irgendeiner Infektion leiden. Wenn Sie sich nicht sicher sind, sprechen Sie bitte mit Ihrem Arzt.

Besondere Vorsicht bei der Anwendung von Enbrel ist erforderlich

- **Allergische Reaktionen:** Wenn bei Ihnen oder dem Kind allergische Reaktionen wie Engegefühl in der Brust, pfeifendes Atmen, Schwindel und Hautausschlag auftreten, injizieren Sie Enbrel nicht mehr und kontaktieren Sie umgehend Ihren Arzt.
- **Infektionen/Operationen:** Wenn Sie oder das Kind eine neue Infektion entwickeln oder vor einem größeren chirurgischen Eingriff stehen, möchte Ihr Arzt die Behandlung mit Enbrel eventuell überwachen.
- **Infektionen/Diabetes:** Informieren Sie Ihren Arzt, wenn Sie oder das Kind in der Vergangenheit unter wiederkehrenden Infektionen litten bzw. wenn Sie oder das Kind an Diabetes oder anderen Krankheiten erkrankt sind, die das Risiko einer Infektion erhöhen.
- **Infektionen/Überwachung:** Informieren Sie Ihren Arzt über frühere Reisen außerhalb Europas. Wenn Sie oder das Kind Symptome wie Fieber, Erkältung, Schüttelfrost oder Husten entwickeln, informieren Sie umgehend Ihren Arzt. Ihr Arzt wird gegebenenfalls entscheiden, Sie oder das Kind weiterhin bezüglich vorhandener Infektionen zu überwachen, nachdem Sie oder das Kind die Anwendung von Enbrel beendet haben.
- **Tuberkulose:** Da Tuberkulosefälle bei mit Enbrel behandelten Patienten berichtet wurden, wird Ihr Arzt auf Krankheitszeichen und Symptome einer Tuberkulose achten, bevor die Therapie mit Enbrel beginnt. Dies kann die Aufnahme einer umfassenden medizinischen Vorgeschichte, eine Röntgenaufnahme des Brustraums und einen Tuberkulintest einschließen. Die Durchführung dieser Tests sollte im Patientenpass dokumentiert werden. Es ist sehr wichtig, dass Sie Ihrem Arzt mitteilen, ob Sie oder das Kind jemals Tuberkulose hatten oder in engem Kontakt zu jemandem gestanden haben, der Tuberkulose hatte. Sollten Symptome einer Tuberkulose (wie anhaltender Husten, Gewichtsverlust, Antriebslosigkeit, leichtes Fieber) oder einer anderen Infektion während oder nach der Behandlung auftreten, benachrichtigen Sie unverzüglich Ihren Arzt.
- **Hepatitis B:** Ihr Arzt wird eventuell einen Hepatitis-B-Test durchführen, bevor Sie oder das Kind mit einer Enbrel-Therapie beginnen.
- **Hepatitis C:** Informieren Sie Ihren Arzt, wenn Sie oder das Kind an Hepatitis C erkrankt sind. Ihr Arzt möchte eventuell die Enbrel-Therapie überwachen, wenn sich die Infektion verschlechtert.
- **Erkrankungen des Blutes:** Suchen Sie beim Auftreten eines der folgenden Krankheitszeichen oder Symptome bei sich oder dem Kind unverzüglich einen Arzt auf: Anhaltendes Fieber, Halsentzündung, Bluterguss, Blutung oder Blässe. Diese Symptome können auf möglicherweise lebensbedrohliche Funktionsstörungen des Blutes hinweisen, bei denen die Anwendung von Enbrel unterbrochen werden muss.
- **Erkrankungen des Nervensystems und des Auges:** Informieren Sie Ihren Arzt, wenn Sie oder das Kind an multipler Sklerose, Optikusneuritis (Sehnervenentzündung) oder Querschnittsmyelitis (Entzündung des Rückenmarks) leiden. Ihr Arzt wird dann entscheiden, ob eine Behandlung mit Enbrel geeignet ist.
- **Herzschwäche (Herzinsuffizienz):** Informieren Sie Ihren Arzt, wenn in Ihrer Krankengeschichte oder der des Kindes eine Herzschwäche (Herzinsuffizienz) bekannt ist, da unter diesen Umständen Enbrel mit besonderer Vorsicht angewendet werden muss.
- **Krebs:** Bei Patienten, die Enbrel angewandt hatten, traten Fälle von bestimmten Krebsarten auf. Einige Patienten, die Enbrel erhalten hatten, entwickelten Hautkrebs, der als nicht-melanozytärer Hautkrebs bezeichnet wird. Informieren Sie Ihren Arzt, wenn sich bei Ihnen oder dem Kind Veränderungen der Haut oder Hautwucherungen entwickeln.
- **Impfungen:** Soweit möglich, sollten bei Kindern vor Einleiten der Enbrel-Behandlung alle nach geltendem Impfplan notwendigen Impfungen durchgeführt worden sein. Einige Impfstoffe, wie z.B. ein oraler Polio-Impfstoff (Impfstoff gegen Kinderlähmung), dürfen während der Behandlung mit Enbrel nicht verabreicht werden. Bitte fragen Sie Ihren Arzt um Rat, bevor Sie oder das Kind eine Impfung erhalten.

- **Windpocken:** Wenn während der Behandlung mit Enbrel für Sie oder das Kind das Risiko besteht, an Windpocken zu erkranken, informieren Sie Ihren Arzt. Er wird entscheiden, ob vorbeugende Maßnahmen erforderlich sind.
- **Latex:** Die Kanülenkappe besteht aus Latex (trockener Naturkautschuk). Wenn jemand mit der Kanülenkappe in Berührung kommt oder jemandem Enbrel verabreicht wird, der eine bekannte oder mögliche Überempfindlichkeit (Allergie) gegenüber Latex aufweist, sollten Sie vor Gebrauch von Enbrel Ihren Arzt aufsuchen.
- **Alkoholmissbrauch:** Enbrel sollte nicht zur Behandlung einer durch Alkoholmissbrauch verursachten Hepatitis angewendet werden. Informieren Sie Ihren Arzt, wenn in Ihrer Krankengeschichte oder in der des Kindes in Ihrer Obhut Alkoholmissbrauch bekannt ist.
- **Wegener'sche Granulomatose:** Enbrel wird nicht zur Behandlung der Wegener'schen Granulomatose, einer seltenen Entzündungskrankheit, empfohlen. Sprechen Sie mit Ihrem Arzt, falls diese Krankheit bei Ihnen oder dem Kind in Ihrer Obhut diagnostiziert wurde.

Bei Anwendung von Enbrel mit anderen Arzneimitteln

Bitte informieren Sie Ihren Arzt oder Apotheker, wenn Sie oder das Kind andere Arzneimittel anwenden bzw. vor kurzem angewendet haben (einschließlich Anakinra, Abatacept oder Sulfasalazin), auch wenn sie nicht vom Arzt verschrieben worden sind. Sie oder das Kind sollten Enbrel nicht zusammen mit Arzneimitteln anwenden, die den Wirkstoff Anakinra oder Abatacept enthalten.

Bei Anwendung von Enbrel zusammen mit Nahrungsmitteln und Getränken

Enbrel kann unabhängig von Nahrungsmitteln oder Getränken angewendet werden.

Schwangerschaft und Stillzeit

Der Einfluss von Enbrel bei schwangeren Frauen ist nicht bekannt. Deshalb soll Enbrel während der Schwangerschaft nicht angewendet werden. Mit Enbrel behandelte Frauen sollten nicht schwanger werden. Falls eine Schwangerschaft eingetreten ist, sollten Sie den Arzt aufsuchen.

Mit Enbrel behandelte Frauen dürfen nicht stillen, da nicht bekannt ist, ob Enbrel in die Muttermilch übergeht.

Verkehrstüchtigkeit und das Bedienen von Maschinen

Es ist nicht zu erwarten, dass die Anwendung von Enbrel die Fahrtüchtigkeit oder die Fähigkeit zum Bedienen von Maschinen beeinflusst.

3. WIE IST ENBREL ANZUWENDEN?

Wenden Sie Enbrel immer genau nach Anweisung des Arztes an. Bitte fragen Sie bei Ihrem Arzt oder Apotheker nach, wenn Sie sich nicht ganz sicher sind.

Bitte sprechen Sie mit Ihrem Arzt oder Apotheker, wenn Sie den Eindruck haben, dass die Wirkung von Enbrel zu stark oder zu schwach ist.

Dosierung für erwachsene Patienten (ab 18 Jahren)

Rheumatoide Arthritis, Psoriasis-Arthritis und Morbus Bechterew

Die übliche Dosis beträgt zweimal wöchentlich 25 mg Enbrel oder einmal wöchentlich 50 mg Enbrel und wird als Injektion unter die Haut gegeben. Jedoch kann Ihr Arzt andere Zeitabstände festlegen, in denen Enbrel zu injizieren ist.

Plaques-Psoriasis

Die übliche Dosis beträgt zweimal wöchentlich 25 mg oder einmal wöchentlich 50 mg. Alternativ kann zweimal wöchentlich 50 mg für bis zu 12 Wochen verabreicht werden, gefolgt von einer Dosis von zweimal wöchentlich 25 mg oder einmal wöchentlich 50 mg.

Ihr Arzt wird aufgrund des Behandlungserfolgs (durch das Medikament) entscheiden, wie lange Sie Enbrel anwenden sollen und ob eine erneute Behandlung erforderlich ist. Sollte Enbrel nach 12 Wochen keine Wirkung auf Ihre Erkrankung haben, kann Ihr Arzt Sie anweisen, die Anwendung dieses Arzneimittels zu beenden.

Dosierung für Kinder und Jugendliche

Die geeignete Dosis und Dosierhäufigkeit für das Kind oder den Jugendlichen hängen vom Körpergewicht und der Erkrankung ab. Dies ist eine Einweg-Spritze für Patienten mit einem Gewicht ab 62,5 kg. Für die Anwendung bei Kindern und Jugendlichen steht eine 25 mg-Durchstechflasche zur Verfügung, aus der Dosen von weniger als 25 mg verabreicht werden können. Der Arzt wird Ihnen genaue Anweisungen geben, damit Sie die geeignete Dosis herstellen und abmessen können.

Bei der polyartikulären juvenilen idiopathischen Arthritis bei Patienten ab dem Alter von 4 Jahren ist die übliche Dosis 0,4 mg Enbrel pro kg Körpergewicht (bis zu einer Maximaldosis von 25 mg) und sollte zweimal wöchentlich verabreicht werden.

Bei der Psoriasis bei Patienten ab dem Alter von 8 Jahren ist die übliche Dosis 0,8 mg Enbrel pro kg Körpergewicht (bis zu einer Maximaldosis von 50 mg) und sollte einmal wöchentlich verabreicht werden. Sollte Enbrel nach 12 Wochen keine Wirkung auf die Erkrankung des Kindes haben, kann Ihr Arzt Sie anweisen, die Anwendung dieses Arzneimittels zu beenden.

Art der Anwendung

Enbrel wird unter die Haut injiziert (subkutane Injektion).

Enbrel kann unabhängig von Nahrungsmitteln oder Getränken angewendet werden.

Eine vollständige Anleitung zur Injektion finden Sie im Abschnitt 7 „HINWEISE ZUR VORBEREITUNG UND VERABREICHUNG EINER ENBREL-INJEKTION“. Mischen Sie die Enbrel-Lösung nicht mit anderen Arzneimitteln.

Es kann hilfreich sein, sich zur Gedächtnisstütze in ein Tagebuch zu schreiben, an welchem (welchen) Wochentag(en) Enbrel angewendet werden sollte.

Wenn Sie eine größere Menge von Enbrel angewendet haben, als Sie sollten

Falls Sie mehr Enbrel angewendet haben, als Sie sollten (entweder, weil Sie bei einer Einzelgabe zu viel injiziert haben oder weil Sie es zu häufig angewendet haben), wenden Sie sich umgehend an einen Arzt oder Apotheker. Nehmen Sie immer den Umkarton des Arzneimittels mit, auch wenn er leer ist.

Wenn Sie die Injektion von Enbrel vergessen haben

Wenn Sie einmal eine Dosis vergessen haben, sollten Sie diese injizieren, sobald Ihnen dies auffällt, außer wenn die nächste geplante Dosis für den nächsten Tag vorgesehen ist; in diesem Fall sollten Sie die versäumte Dosis auslassen. Fahren Sie dann mit der Injektion des Arzneimittels am (an den) üblichen Tag(en) fort. Sollten Sie den Fehler erst am Tag der nächsten Injektion bemerken, verwenden Sie keine doppelte Dosis (zwei Dosen am selben Tag), um eine vergessene Dosis nachzuholen.

Wenn Sie die Anwendung von Enbrel abbrechen

Nach dem Absetzen können Ihre Symptome wieder auftreten.

Wenn Sie weitere Fragen zur Anwendung des Arzneimittels haben, fragen Sie Ihren Arzt oder Apotheker.

4. WELCHE NEBENWIRKUNGEN SIND MÖGLICH?

Wie alle Arzneimittel kann Enbrel Nebenwirkungen haben, die aber nicht bei jedem auftreten müssen.

Es können andere Nebenwirkungen auftreten, die nicht in dieser Gebrauchsinformation angegeben sind. Wenn eine Nebenwirkung Sie beunruhigt oder Sie Nebenwirkungen bemerken, die nicht in dieser Gebrauchsinformation angegeben sind, informieren Sie bitte Ihren Arzt oder Apotheker.

Allergische Reaktionen

Wenn eine der folgenden Nebenwirkungen auftritt, injizieren Sie kein Enbrel mehr. Informieren Sie Ihren Arzt unverzüglich oder gehen Sie in die nächste Krankenhaus-Notaufnahme:

- Schluck- oder Atembeschwerden,
- Schwellungen in Gesicht oder Rachen, von Händen oder Füßen,
- Nervöses oder ängstliches Gefühl, pochendes Empfinden oder plötzliche Hautrötung und/oder Wärmegefühl,
- Schwere Hautausschlag, Juckreiz oder Nesselsucht (ausgedehnte rote oder blasser, häufig juckende Hautflecken).

Schwerwiegende allergische Reaktionen treten selten auf. Jedoch kann jedes der oben aufgeführten Symptome ein Hinweis auf eine allergische Reaktion auf Enbrel sein, so dass Sie unverzüglich einen Arzt aufsuchen sollten.

Schwerwiegende Nebenwirkungen

Wenn Sie eine der folgenden Nebenwirkungen bemerken, sollten Sie dringend ärztlichen Rat einholen:

- Anzeichen einer **schwerwiegenden Infektion**, wie hohes Fieber in Verbindung mit Husten, Kurzatmigkeit, Schüttelfrost, Schwäche oder heiße, rote, schmerzhaft, entzündete Bereiche an Haut oder Gelenken,
- Anzeichen von **Erkrankungen des Blutes**, wie Blutung, Bluterguss oder Blässe,
- Anzeichen von **Erkrankungen des Nervensystems**, wie Taubheitsgefühl oder erregtes Zittern, Änderung des Sehvermögens, Augenschmerzen oder Auftreten von Schwäche in einem Arm oder Bein,
- Anzeichen von sich **verschlechternder Herzschwäche (Herzinsuffizienz)**, wie Erschöpfung oder Kurzatmigkeit unter Belastung, Schwellung im Bereich der Sprunggelenke, Druckgefühl im Halsbereich oder Völlegefühl im Abdomen, nächtliche Kurzatmigkeit oder nächtliches Husten, Blaufärbung der Nägel oder im Lippenbereich.

Diese Nebenwirkungen treten gelegentlich oder selten auf. Sie sind aber schwerwiegend (einige können in seltenen Fällen tödlich verlaufen). Wenn diese Symptome auftreten, informieren Sie unverzüglich Ihren Arzt oder gehen Sie in die nächste Krankenhaus-Notaufnahme.

Die Häufigkeit der möglichen, unten aufgeführten Nebenwirkungen ist gemäß der folgenden Konvention definiert:

- Sehr häufig (betrifft mehr als 1 von 10 Anwendern)
- Häufig (betrifft 1 bis 10 von 100 Anwendern)
- Gelegentlich (betrifft 1 bis 10 von 1.000 Anwendern)
- Selten (betrifft 1 bis 10 von 10.000 Anwendern)

- Sehr selten (betrifft weniger als 1 von 10.000 Anwendern)
- Nicht bekannt (Häufigkeit auf Grundlage der verfügbaren Daten nicht abschätzbar)

Die unten aufgeführten Nebenwirkungen entsprechen denjenigen, die bei erwachsenen Patienten beobachtet wurden. Die bei Kindern und Jugendlichen beobachteten Nebenwirkungen sind denen bei Erwachsenen ähnlich.

- **Sehr häufig:** Infektionen (einschließlich Erkältung, Nasennebenhöhlenentzündung, Bronchitis, Harnwegs- und Hautinfektionen), Reaktionen an der Injektionsstelle (einschließlich Blutung, Bluterguss, Rötung, Juckreiz, Schmerzen und Schwellung). Reaktionen an der Injektionsstelle sind sehr häufig, treten aber nach dem ersten Behandlungsmonat nicht mehr so häufig auf. Einige Patienten zeigten Reaktionen an vorhergehenden Injektionsstellen.
- **Häufig:** Allergische Reaktionen, Fieber, Juckreiz, gegen normales Gewebe gerichtete Antikörper (Bildung von Autoantikörpern).
- **Gelegentlich:** Schwerwiegende Infektionen (einschließlich Lungenentzündung, Wundrose, Gelenkinfektionen, Blutinfektion und Infektionen an unterschiedlichen Stellen), verminderte Anzahl der Blutplättchen, Hautkrebs (ausgenommen Melanome), lokal begrenzte Hautschwellung (Angioödem), Nesselsucht (ausgedehnte rote oder blasse, häufig juckende Hautflecken), Augenentzündung, Psoriasis, Hautausschlag, Entzündung oder Vernarbung der Lunge.
- **Selten:** Schwerwiegende allergische Reaktionen (einschließlich schwerer lokal begrenzter Hautschwellung und pfeifendem Atmen), kombinierte Verminderung der Anzahl der Blutplättchen sowie roter und weißer Blutkörperchen, Erkrankungen des Nervensystems (mit ähnlichen Krankheitszeichen und Symptomen wie multiple Sklerose, Sehnervenentzündung oder Entzündung des Rückenmarks), Tuberkulose, Verschlechterung einer Herzschwäche (Herzinsuffizienz), Anfälle, Lupus oder Lupus-ähnliches Syndrom (Symptome können anhaltenden Ausschlag, Fieber, Gelenkschmerzen und Müdigkeit einschließen), Entzündung der Blutgefäße, verminderte Anzahl roter Blutkörperchen, verminderte Anzahl weißer Blutkörperchen, verminderte Anzahl der Neutrophilen (bestimmte Art weißer Blutkörperchen), erhöhte Leberwerte, Hautausschlag, der zu schwerer Blasenbildung und Hautabschälung führen kann.
- **Sehr selten:** Funktionsstörung des Knochenmarks hinsichtlich der Bildung wichtiger Blutzellen.
- **Nicht bekannt:** übermäßige Aktivierung von weißen Blutkörperchen verbunden mit Entzündung (Makrophagen-Aktivierungs-Syndrom).

5. WIE IST ENBREL AUFZUBEWAHREN?

Arzneimittel für Kinder unzugänglich aufbewahren.

Sie dürfen das Arzneimittel nach dem auf dem Umkarton und auf der Fertigspritze nach „Verw. bis“ angegebenen Verfalldatum nicht mehr anwenden. Das Verfalldatum bezieht sich auf den letzten Tag des Monats.

Im Kühlschrank lagern (2°C – 8°C). Nicht einfrieren.

Die Fertigspritzen im Umkarton aufbewahren, um den Inhalt vor Licht zu schützen.

Nachdem Sie eine Spritze aus dem Kühlschrank genommen haben, **warten Sie ca. 15-30 Minuten, damit die Enbrel-Lösung in der Spritze Raumtemperatur erreichen kann.**

Erwärmen Sie Enbrel nicht auf andere Art und Weise. Danach wird die sofortige Verwendung empfohlen.

Überprüfen Sie die Lösung in der Spritze. Injizieren Sie die Lösung in der Spritze nur dann, wenn sie klar, farblos oder blassgelb und frei von gut sichtbaren Partikeln ist. Wenn dies nicht der Fall ist, benutzen Sie eine andere Spritze und bitten Sie dann Ihren Apotheker um Rat.

Das Arzneimittel darf nicht im Abwasser oder Haushaltsabfall entsorgt werden. Fragen Sie Ihren Apotheker, wie das Arzneimittel zu entsorgen ist, wenn Sie es nicht mehr benötigen. Diese Maßnahme hilft die Umwelt zu schützen.

6. WEITERE INFORMATIONEN

Was Enbrel enthält

Der Wirkstoff in Enbrel ist Etanercept. Jede Fertigspritze enthält 0,5 ml Lösung mit 25 mg Etanercept.

Die sonstigen Bestandteile sind Sucrose, Natriumchlorid, Argininhydrochlorid, Natriumdihydrogenphosphat-Dihydrat, Natriummonohydrogenphosphat-Dihydrat und Wasser für Injektionszwecke.

Wie Enbrel aussieht und Inhalt der Packung

Enbrel ist als Fertigspritze erhältlich. Sie enthält eine klare, farblose oder blassgelbe Injektionslösung (Lösung zur Injektion). Jede Packung enthält 4, 8 oder 24 Fertigspritzen und 8, 16 oder 48 Alkoholtupfer. Es werden möglicherweise nicht alle Packungsgrößen in den Verkehr gebracht.

Pharmazeutischer Unternehmer und Hersteller

Pharmazeutischer Unternehmer:

Wyeth Europa Ltd.
Huntercombe Lane South
Taplow, Maidenhead
Berkshire, SL6 0PH
Vereinigtes Königreich

Hersteller:

Wyeth Pharmaceuticals
New Lane
Havant
Hampshire, PO9 2NG
Vereinigtes Königreich

Falls weitere Informationen über das Arzneimittel gewünscht werden, setzen Sie sich bitte mit dem örtlichen Vertreter des Pharmazeutischen Unternehmers in Verbindung.

België/Belgique/Belgien
Luxembourg/Luxemburg
Wyeth Pharmaceuticals S.A./N.V.
Tél/Tel: +32 10 49 47 11
Fax: +32 10 49 48 70

Κύπρος
Wyeth Hellas (Cyprus Branch) AEBE
Τηλ: +357 22 817690
Φαξ: + 357 22 751855

Česká Republika
Wyeth Whitehall Czech s.r.o.
Tel: +420 2 67 294 111
Fax: +420 2 67 294 199

Magyarország
Wyeth Kft
Tel: +36 1 453 33 30
Fax: +36 1 240 4632

Danmark
Wyeth Danmark
Tlf: + 45 44 88 88 05
Fax: +45 44 88 88 06

Malta
Vivian Corporation Ltd.
Tel: +35621 344610
Fax: +35621 341087

Deutschland
Wyeth Pharma GmbH
Tel: +49 180 2 29 93 84
Fax: +49 251 204 1128

Nederland
Wyeth Pharmaceuticals B.V.
Tel: + 31 23 567 2567
Fax: +31 23 567 2599

**България/Esti/Latvija/Lietuva/
Österreich/România/Slovenija**
Wyeth-Lederle Pharma GmbH
Ten./Tel/Tälr:+43 1 89 1140
Φακς/Faks/Fakss/Faksas/Fax:+43 1 89 114600

Norge
Wyeth
Tlf:+47 40 00 23 40
Fax: +47 40 00 23 41

Ελλάδα
Wyeth Hellas A.E.B.E.
Τηλ: + 30 2 10 99 81 600
Φαξ: + 30 2 10 99 21 994

Polska
Wyeth Sp. z o.o.
Tel: +48 22 457 1000
Fax: + 48 22 457 1001

España
Wyeth Farma S.A.
Tel:+ 34 91 334 65 65
Fax: + 34 91 663 65 53

Portugal
Wyeth Lederle Portugal (Farma) Lda.
Tel: + 351 21 412 82 00
Fax: +351 21 412 01 11

France
Wyeth Pharmaceuticals France
Tél:+ 33 1 41 02 70 00
Fax: + 33 1 41 02 70 10

Slovenská Republika
Wyeth Whitehall Export GmbH
organizačná zložka
Tel: 42-1-2-654-128-16
Fax: 42-1-2-654-128-17

Ireland
Wyeth Pharmaceuticals
Tel: + 353 1 449 3500
Fax: + 353 1 449 3522

Suomi/Finland
Wyeth
Puh/Tel: + 358 20 7414 870
Fax: + 358 20 7414 879

Ísland
Iceland hf.
Tel:+354 540 8000
Fax:+354 540 8001

Sverige
Wyeth AB
Tel: + 46 8 470 3200
Fax: + 46 8 730 0666

Italia
Wyeth Lederle S.p.A.
Tel: + 39 06 927151
Fax: + 39 06 23325555

United Kingdom
Wyeth Pharmaceuticals
Tel: + 44 845 367 0098
Fax: + 44 845 367 0777

Diese Gebrauchsinformation wurde zuletzt genehmigt im: 11/2009

Ausführliche Informationen zu diesem Arzneimittel sind auf der Website der Europäischen Arzneimittel-Agentur (EMA) <http://www.emea.europa.eu> verfügbar.

7. HINWEISE ZUR VORBEREITUNG UND VERABREICHUNG EINER ENBREL-INJEKTION

Dieser Abschnitt ist in folgende Unterabschnitte gegliedert:

Einleitung

1. Schritt: Vorbereitung einer Injektion
2. Schritt: Auswahl einer Injektionsstelle
3. Schritt: Injektion der Enbrel-Lösung
4. Schritt: Entsorgung des Verbrauchsmaterials

Einleitung

Die folgenden Hinweise erklären Ihnen die Vorbereitung und Injektion der Enbrel-Lösung. Bitte lesen Sie die Hinweise sorgfältig durch und folgen Sie ihnen Schritt für Schritt. Ihr Arzt oder die medizinische Fachkraft werden Ihnen die Technik erklären, wie Sie sich selber oder dem Kind eine Injektion verabreichen können. Versuchen Sie nicht, eine Injektion zu verabreichen, bis Sie sicher sind, dass Sie die Vorbereitung und Verabreichung einer Injektion verstanden haben. Diese Injektion darf nicht mit einem anderen Arzneimittel gemischt werden.

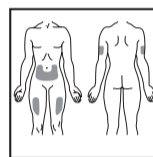
1. Schritt: Vorbereitung einer Injektion

1. Wählen Sie eine saubere, gut ausgeleuchtete und ebene Arbeitsfläche.
2. Nehmen Sie den Enbrel-Karton mit den Fertigspritzen aus dem Kühlschrank und legen Sie diesen auf die ebene Arbeitsfläche. Entnehmen Sie eine Fertigspritze und einen Alkoholtupfer und legen Sie diese auf die Arbeitsfläche. Schütteln Sie die Enbrel-Fertigspritze nicht. Legen Sie den Karton mit den restlichen Fertigspritzen in den Kühlschrank zurück. Bitte lesen Sie Abschnitt 5 mit Hinweisen zur Aufbewahrung von Enbrel. Wenn Sie Fragen zur Aufbewahrung haben, sprechen Sie bitte mit Ihrem Arzt, der medizinischen Fachkraft oder Ihrem Apotheker, um weitere Hinweise zu erhalten.
3. **Sie sollten die Enbrel-Lösung in der Spritze innerhalb von 15 bis 30 Minuten Raumtemperatur erreichen lassen.** Entfernen Sie die Verschlusskappe **NICHT** während der Aufwärmphase. Erwärmen Sie Enbrel nicht auf andere Art und Weise (z.B. in der Mikrowelle oder in heißem Wasser).
4. Stellen Sie sich die weiteren Gegenstände zusammen, die Sie zur Injektion benötigen. Dazu gehören ein Alkohol- und ein Baumwolltupfer oder Verbandmull.
5. Waschen Sie Ihre Hände mit Seife und warmem Wasser.
6. Überprüfen Sie die Lösung in der Spritze. Injizieren Sie die Lösung in der Spritze nur dann, wenn sie klar, farblos oder blassgelb und frei von gut sichtbaren Partikeln ist. Wenn dies nicht der Fall ist, benutzen Sie eine andere Spritze und bitten Sie dann Ihren Apotheker um Rat.

2. Schritt: Auswahl einer Injektionsstelle

1. Die folgenden 3 Injektionsstellen werden zur Verabreichung einer Enbrel-Fertigspritze empfohlen: 1. die Vorderseite der Oberschenkel, 2. der Bauch, außer einem Bereich von 5 cm um den Bauchnabel herum und 3. die Außenfläche der Oberarme (siehe Abb. 1). Verabreichen Sie sich die Injektion selber, sollten Sie nicht die Außenfläche der Oberarme als Injektionsstelle nutzen.

Abb. 1



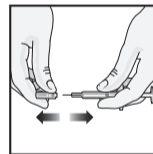
2. Für jede neue Injektion sollte eine andere Injektionsstelle ausgewählt werden. Eine neue Injektion sollte mindestens 3 cm von einer alten Injektionsstelle entfernt verabreicht werden. Injizieren Sie nicht an Stellen, an denen die Haut empfindlich, rot oder hart ist oder einen Bluterguss aufweist. Vermeiden Sie Stellen mit Narben oder Dehnungsstreifen. (Es kann hilfreich sein, die zuvor verwendeten Injektionsstellen in einem Notizbuch festzuhalten.)
3. Wenn Sie oder das Kind an Psoriasis leiden, sollten Sie versuchen, die Injektion nicht direkt an erhabenen, verdickten, geröteten oder schuppigen Hautflecken vorzunehmen („Psoriasisläsionen“).

3. Schritt: Injektion der Enbrel-Lösung

1. Wischen Sie die Injektionsstelle, an der Enbrel injiziert werden soll, in einer Kreisbewegung mit einem Alkoholtupfer ab. Berühren Sie danach diesen Bereich **NICHT** mehr, bevor Sie die Injektion verabreichen.
2. Nehmen Sie die Fertigspritze von der ebenen Arbeitsfläche. Ziehen Sie den Kanülenschutz kräftig gerade von der Spritze ab (siehe Abb. 2). **Achten Sie beim Abziehen darauf, dass Sie die Schutzhülle nicht verbiegen oder drehen, um zu vermeiden, dass die Kanüle beschädigt wird.**

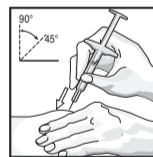
Wenn Sie den Kanülenschutz abnehmen, kann am Ende der Kanüle etwas Flüssigkeit austreten – dies ist normal. Berühren Sie die Kanüle nicht bzw. achten Sie darauf, dass die Kanüle keine andere Oberfläche berührt. Stoßen Sie nicht an den Kolben und berühren Sie ihn nicht. Dies könnte dazu führen, dass Flüssigkeit austritt.

Abb. 2



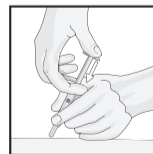
3. Wenn die gereinigte Hautregion getrocknet ist, drücken Sie sie zu einer Hautfalte zusammen und halten Sie sie mit einer Hand fest. Mit der anderen Hand halten Sie die Spritze wie einen Bleistift.
4. Stechen Sie die Kanüle mit einer schnellen, kurzen Bewegung in einem Winkel zwischen 45° und 90° in die Haut (siehe Abb. 3). Mit zunehmender Erfahrung werden Sie den für Sie oder das Kind angenehmsten Winkel finden. Achten Sie sorgfältig darauf, die Kanüle nicht zu langsam oder zu kraftvoll in die Haut zu stechen.

Abb. 3



5. Sobald die Kanüle vollständig in die Haut eingeführt ist, lassen Sie die gehaltene Hautfalte wieder los. Mit der freien Hand halten Sie die Spritze nahe der Spritzen Spitze, um sie zu stabilisieren. Dann drücken Sie den Kolben herunter, um die gesamte Lösung **langsam** und gleichmäßig zu injizieren (siehe Abb. 4).

Abb. 4



6. Wenn die Spritze leer ist, ziehen Sie die Kanüle aus der Haut, wobei Sie darauf achten sollten, dass die Kanüle in dem Winkel bleibt, in dem sie auch eingeführt wurde. Es kann zu einer leichten Blutung an der Injektionsstelle kommen. Sie können einen Tupfer oder Verbandmull für 10 Sekunden auf die Injektionsstelle drücken. Reiben Sie nicht an der Injektionsstelle. Bei Bedarf können Sie an der Injektionsstelle ein Pflaster verwenden.

4. Schritt: Entsorgung des Verbrauchsmaterials

- Die Fertigspritze ist nur für die einmalige Anwendung bestimmt. Spritze und Kanüle dürfen **NIE** wiederverwendet werden. Verschließen Sie die Kanüle **NIE** wieder mit der Schutzkappe. Entsorgen Sie Kanüle und Spritze entsprechend der Anweisung Ihres Arztes, der medizinischen Fachkraft oder Ihres Apothekers.

- **Wenn Sie Fragen haben, sprechen Sie bitte mit einem Arzt, einer medizinischen Fachkraft oder einem Apotheker, die/der mit der Enbrel-Behandlung vertraut ist.**

Wyeth®